

Češky: Nevyužitý potenciál země

krátká studie IDEA

Klára Kalíšková Daniel Műnich



Obsah studie

Věkové profily zaměstnanosti a počtu odpracovaných hodin

- míra zaměstnanosti lidí v daném věku a průměrný počet odpracovaných hodin lidí v daném věku
- pro muže a ženy (u žen také podle počtu dětí)
- vývoj v ČR (1994, 2000, 2007)
- srovnání profilů ČR s USA, VB a FR (2007)
- IFS studie: Blundell, Bozio a Laroque, 2011

Obsah studie

Věkové profily zaměstnanosti a počtu odpracovaných hodin

- míra zaměstnanosti lidí v daném věku a průměrný počet odpracovaných hodin lidí v daném věku
- pro muže a ženy (u žen také podle počtu dětí)
- vývoj v ČR (1994, 2000, 2007)
- srovnání profilů ČR s USA, VB a FR (2007)
- IFS studie: Blundell, Bozio a Laroque, 2011

Výsledky

- specifická situace českých žen
- velmi vysoká míra zaměstnanosti žen mezi 40 a 55 lety
- propad zaměstnanosti v důsledku mateřství
- snižování zaměstnanosti žen s dětmi v posledních 15 letech

Metodologie

Výběrové šetření pracovních sil, 1994-2007

- čtvrtletní šetření ČSÚ
- reprezentativní vzorek (25 000 domácností)
- zaměřené na zjišťování ekonomického postavení obyvatelstva

Metodologie

Výběrové šetření pracovních sil, 1994-2007

- čtvrtletní šetření ČSÚ
- reprezentativní vzorek (25 000 domácností)
- zaměřené na zjišťování ekonomického postavení obyvatelstva

Míra zaměstnanosti

- definice podle Mezinárodní organizace práce
 - *zaměstnaný je ten, kdo odpracoval v referenčním týdnu alespoň jednu hodinu v hlavním zaměstnání za plat či odměnu nebo má zaměstnání, ve kterém v referenčním týdnu nebyl přítomen*
 - ženy na mateřské dovolené se počítají do zaměstnanosti

Metodologie

Výběrové šetření pracovních sil, 1994-2007

- čtvrtletní šetření ČSÚ
- reprezentativní vzorek (25 000 domácností)
- zaměřené na zjišťování ekonomického postavení obyvatelstva

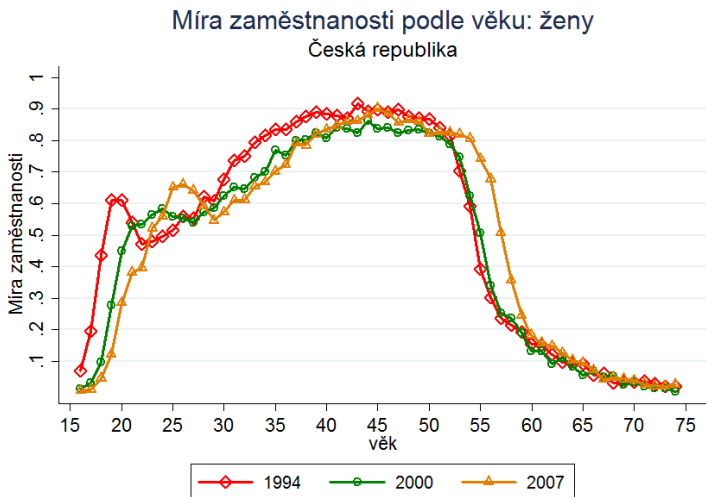
Míra zaměstnanosti

- definice podle Mezinárodní organizace práce
 - *zaměstnaný je ten, kdo odpracoval v referenčním týdnu alespoň jednu hodinu v hlavním zaměstnání za plat či odměnu nebo má zaměstnání, ve kterém v referenčním týdnu nebyl přítomen*
 - ženy na mateřské dovolené se počítají do zaměstnanosti

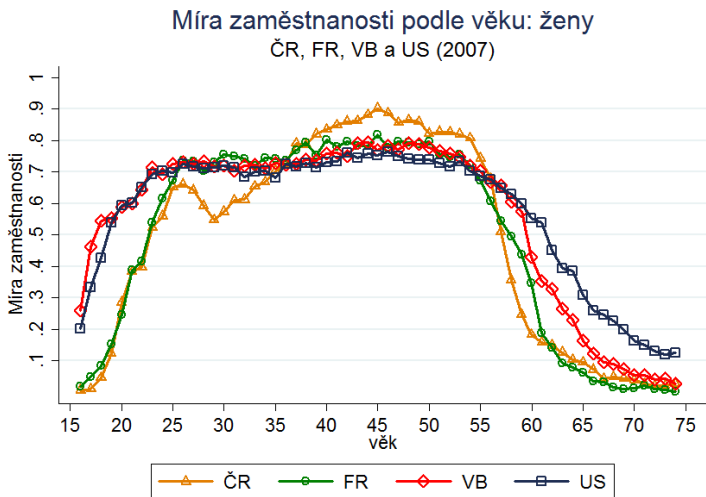
Průměrný počet odpracovaných hodin na osobu

- změny v nabídce práce extenzivní (míra zaměstnanosti) + intenzivní (počet hodin na pracujícího jedince)

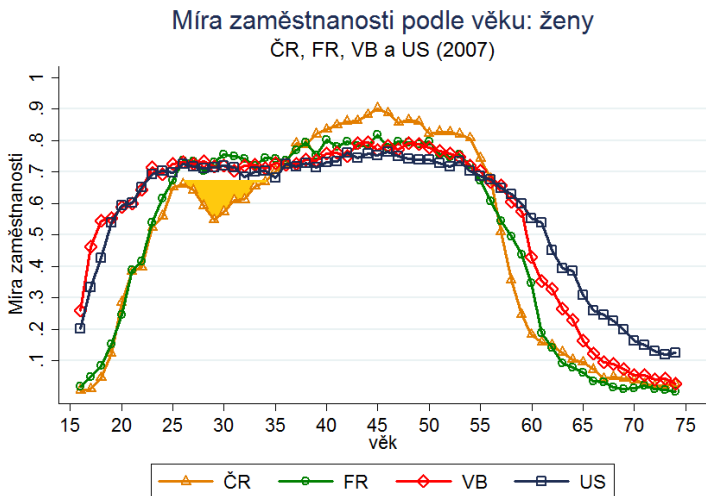
Vývoj v ČR



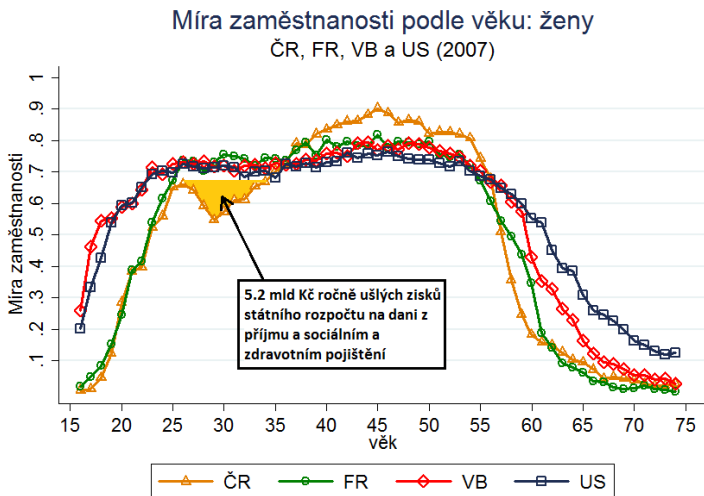
Srovnání ČR, USA, VB a FR



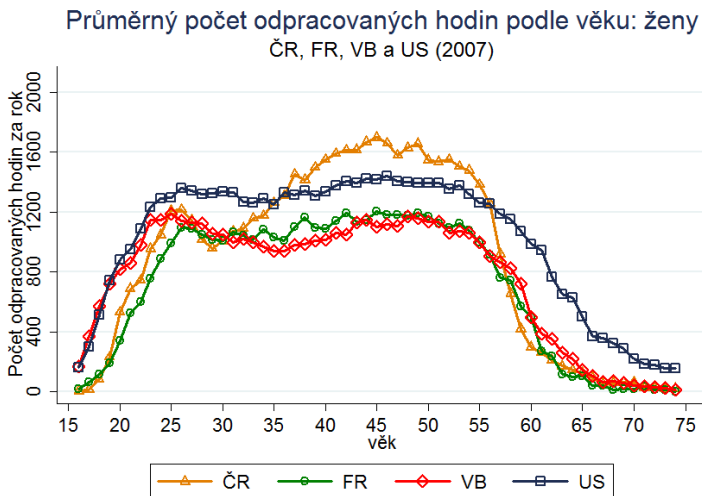
Srovnání ČR, USA, VB a FR



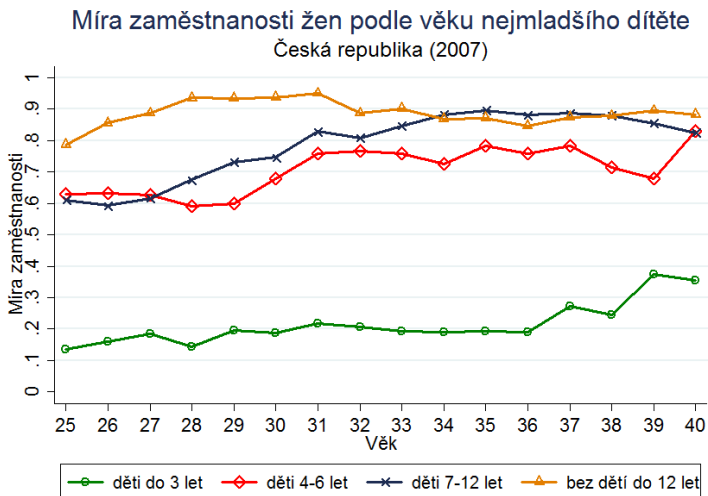
Srovnání ČR, USA, VB a FR



Srovnání ČR, USA, VB a FR

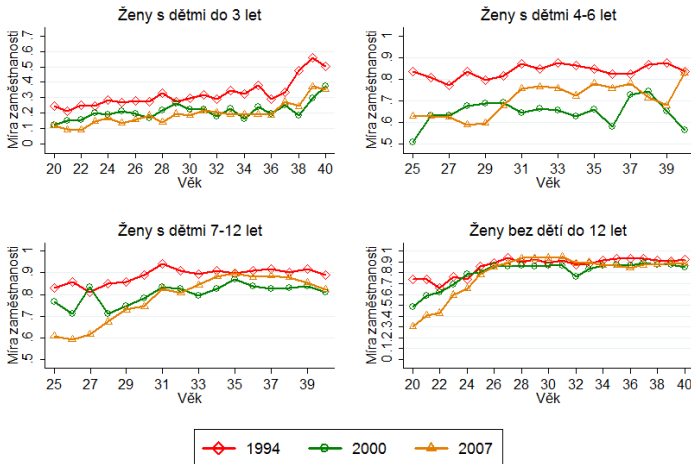


Profily žen podle počtu dětí



Profily žen podle počtu dětí

Vývoj míry zaměstnanosti žen v ČR (1994-2007)



Závěr

„Nízká zaměstnanost českých žen s malými dětmi a její další snižování v posledních 15 letech.“

Závěr

„Nízká zaměstnanost českých žen s malými dětmi a její další snižování v posledních 15 letech.“

Příčiny:

- 1** České ženy přikládají péči o děti vyšší důležitost
 - ALE: ochota a schopnost participovat na trhu práce
 - zaměstnanost žen bez dětí převyšuje zaměstnanost v ostatních zemích a blíží se zaměstnanosti mužů

Závěr

„Nízká zaměstnanost českých žen s malými dětmi a její další snižování v posledních 15 letech.“

Příčiny:

- 1** České ženy přikládají péči o děti vyšší důležitost
 - ALE: ochota a schopnost participovat na trhu práce
 - zaměstnanost žen bez dětí převyšuje zaměstnanost v ostatních zemích a blíží se zaměstnanosti mužů
- 2** Omezené možnosti skloubení rodinného života a kariéry
 - nedostatečná nabídka míst dostupné předškolní péče o děti
 - veřejné služby péče o děti do tří let pokrývají jen 3 % dětí
 - výrazné rozdíly v místní dostupnosti obecních mateřských škol
 - nedostatečná nabídka částečných pracovních úvazků
 - v ČR pracuje jen 9,1 % žen na částečný úvazek
 - průměr EU je 31,4 %

Závěr

„Nízká zaměstnanost českých žen s malými dětmi a její další snižování v posledních 15 letech.“

Závěr

„Nízká zaměstnanost českých žen s malými dětmi a její další snižování v posledních 15 letech.“

Důsledky:

- 1** Dopady na státní rozpočet
 - 5.2 mld Kč ušlých ročních zisků na dani z příjmu a sociálním a zdravotním pojištění

Závěr

„Nízká zaměstnanost českých žen s malými dětmi a její další snižování v posledních 15 letech.“

Důsledky:

- 1** Dopady na státní rozpočet
 - 5.2 mld Kč ušlých ročních zisků na dani z příjmu a sociálním a zdravotním pojištění
- 2** Nízká fertilita
 - v ČR fertilita na úrovni 1,5 dítěte na ženu
 - ve VB a FR je fertilita blízko úrovni 2 dětí na ženu

Závěr

„Nízká zaměstnanost českých žen s malými dětmi a její další snižování v posledních 15 letech.“

Důsledky:

- 1** Dopady na státní rozpočet
 - 5.2 mld Kč ušlých ročních zisků na dani z příjmu a sociálním a zdravotním pojištění
- 2** Nízká fertilita
 - v ČR fertilita na úrovni 1,5 dítěte na ženu
 - ve VB a FR je fertilita blízko úrovni 2 dětí na ženu
- 3** Ztráta kvalifikace, velké mzdové rozdíly mužů a žen
 - ženy mezi 35 a 44 lety v ČR mají v průměru o 33 % nižší platy než muži
 - v ostatních státech Evropy se jedná jen o 10-20% rozdíl

Děkuji za pozornost



klara.kaliskova@cerge-ei.cz

daniel.munich@cerge-ei.cz

Přílohy

